

透

沁

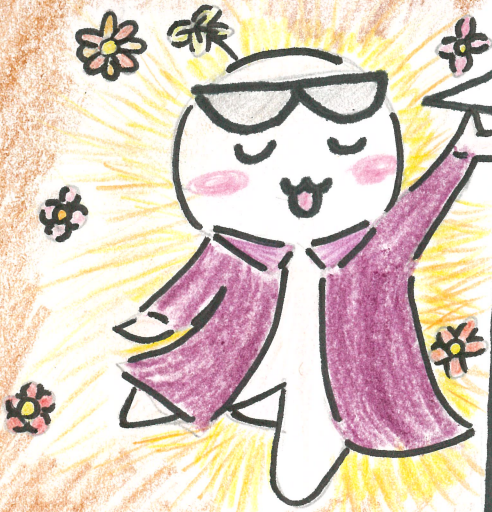
涼

「冰」



哈哈!我的夏天有救了!

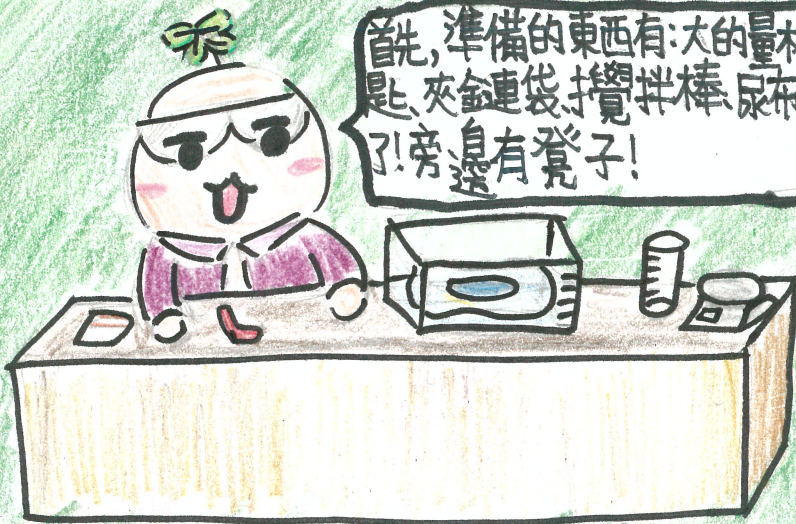
這是蝦米?!



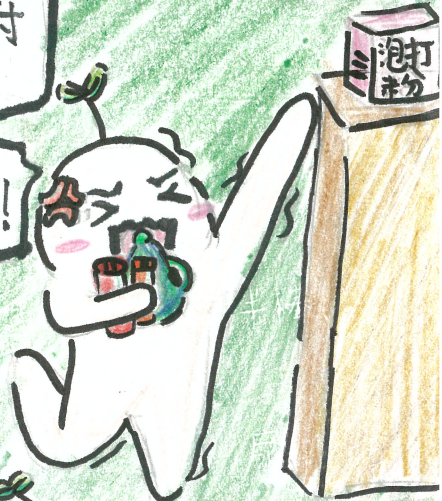
這是我用洗衣精、高級鹽、泡打粉、小蘇打粉、特級鹽、洗衣粉、砂糖、純水、膠水、海綿加水、尿布中篩選出來保冰最好的做保冰袋，其中尿布效果較好，而泡打粉效果較差，冰袋雖然很冰涼，在多次使用後，可能就會被丟棄，我們又不知道這樣的內容物是否會破壞環境，我希望透過較天然的混合方式，達到冰袋在冷凍後，可以快速降溫，拿到室溫環境後，可以有較長時間冰涼的時效。我要做尿布和泡打粉的實驗，你也來幫我一起做吧!



首先，準備的東西有：大的量杯、中量杯、磅秤、湯匙、夾金連袋、攪拌棒、尿布、泡打粉，哦！對了！旁邊有凳子！



怎麼不早說！



將尿布泡在水裡，大概20-30分鐘後，可取出，記得記錄吸水重量！

將泡打粉分成5、10、15、20、25、30、35、40g，在分別加入30ml的水



用剪刀剪開尿布就會看到透明的結晶喔~

攪拌直到溶化阿~！



分別在中量杯裡加入5g、10g、15g、20g、25g、30g和35g的水，攪拌後分裝在各個夾金連袋

泡打粉會膨脹，所以要打開袋子！不然會破掉~！

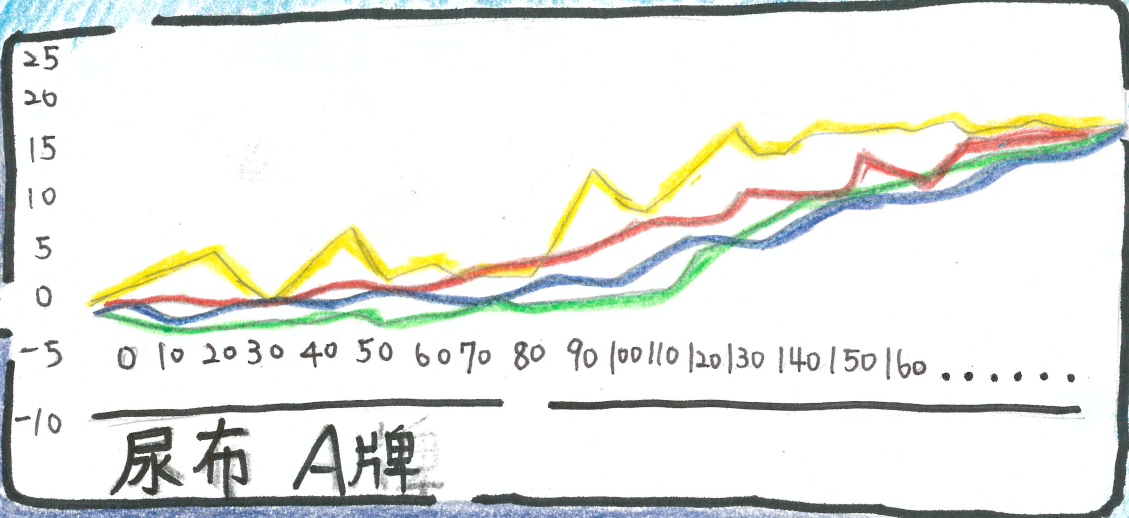
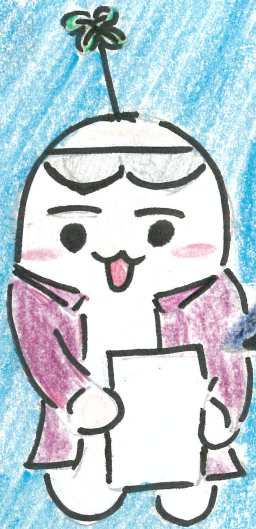


丟入冰箱等結冰就OK了！



等氣都沒了之後就可以封起來，丟進冰箱等結冰！

再來，我們就要量溫度了，所以會用到紅外線溫度計，要隔十分鐘記錄一次喔！



3-1-1 泡打粉 20g水50ml	3-1-2 泡打粉 15g水50ml	3-1-3 泡打粉 10g水50ml	3-2-1 泡打粉 20g水50ml	3-2-2 泡打粉 15g水50ml	3-2-3 泡打粉 10g水50ml	...	混合比例 測量時間
100	100	100	150	150	150	...	容積
3.9	1.4	0.3	4.7	1.4	0.4	...	0min
0.4	1.5	2	1	1.3	0.3	...	10min
0.2	3.1	2.9	2.7	2.7	5.2	...	20min
1.7	0.8	0.7	0.3	1.7	3.9	...	30min



所以第一名是.....

尿布!





討論的部分都由你來講吧!



我才不要嘞



尿布結晶體冰袋,從5g加到30g結晶體,每5g一區間,加水30ml,測量時,室溫 22°C ,冰袋外觀:半透明、固體,容積增加20~70ml,結晶體越多,容積越多,不同比例的冰袋,初始溫度約 $-0.3^{\circ}\text{C}\sim 1.3^{\circ}\text{C}$ 間,發現升溫曲線較平滑,冰袋放27份後,仍沒回到常溫,溫度介於 $17.2^{\circ}\text{C}\sim 18.8^{\circ}\text{C}$ 。

20g-15g-10g的泡打粉混合水作成的冰袋效果最差,只能維持7份,且膨脹容積太高,袋子容易破掉,從冷凍庫取出來時是白色固體狀,初始溫度 $0.3^{\circ}\text{C}\sim 4.7^{\circ}\text{C}$ 間,不同比例對溫度影響不大,泡打粉作的冰袋,容積增加較多,溫度回升呈現較陡曲線,冰袋放約7份鐘後,會回到常溫。



這樣大家還有什麼問題嗎?

這個冰袋可以一直重複用嗎?



地球只有一個我想用全力去盡力保護它



如果我拿去賣的話.....



所以能用多久我也不太清楚啦!



謝謝~



這些資料網路都有拿去賣也應該沒人買!



自製冰袋

Google

石化



漸漸消失中
我那美夢S

END



Bye

我怎不見了!

